



Координационный центр по вопросам формирования у молодежи активной гражданской позиции, предупреждения межнациональных конфликтов, противодействия идеологии терроризма и профилактики экстремизма УрФУ



Антитеррористическая комиссия в Свердловской области



Уральский федеральный университет имени первого Президента России Б.Н. Ельцина

# ПОРЯДОК УСТАНОВЛЕНИЯ УРОВНЕЙ ТЕРРОРИСТИЧЕСКОЙ ОПАСНОСТИ, предусматривающих принятие дополнительных мер по обеспечению безопасности личности, общества и государства

**Уровень террористической опасности на отдельных участках территории Российской Федерации (объектах) устанавливается:**

## **Повышенный («синий»)**

при наличии требующей подтверждения информации о реальной возможности совершения террористического акта

## **Высокий («желтый»)**

при наличии подтвержденной информации о реальной возможности совершения террористического акта

## **Критический («красный»)**

при наличии информации о совершенном террористическом акте либо о совершении действий, создающих непосредственную угрозу террористического акта

Утвержден Указом Президента Российской Федерации от 14 июня 2012 г. № 851

Уровень террористической опасности может устанавливаться на срок не более 15 суток



Координационный центр по вопросам формирования у молодежи активной гражданской позиции, предупреждения межнациональных конфликтов, противодействия идеологии терроризма и профилактики экстремизма УрФУ



Антитеррористическая комиссия в Свердловской области



Уральский федеральный университет имени первого Президента России Б.Н. Ельцина

В соответствии с установленным уровнем террористической опасности могут приниматься следующие дополнительные меры по обеспечению безопасности личности, общества и государства:

## При повышенном («синем») уровне террористической опасности:

- ✓ внеплановые мероприятия по проверке информации о возможном совершении террористического акта;
- ✓ дополнительный инструктаж нарядов полиции и отдельных категорий военнослужащих, а также персонала и подразделений потенциальных объектов террористических посягательств, осуществляющих функции по локализации кризисных ситуаций, с привлечением в зависимости от полученной информации специалистов в соответствующей области;
- ✓ выставление на улицах, площадях, стадионах, в скверах, парках, на транспортных магистралях, вокзалах, в аэропортах, морских и речных портах, местах проведения публичных и массовых мероприятий, в других общественных местах усиленных патрулей, в том числе с привлечением специалистов кинологовической службы;
- ✓ усиление контроля в ходе проведения досмотровых мероприятий в аэропортах, морских и речных портах, на объектах метрополитена, железнодорожных вокзалах и автовокзалах с использованием специальных технических средств;





Координационный центр по вопросам формирования у молодежи активной гражданской позиции, предупреждения межнациональных конфликтов, противодействия идеологии терроризма и профилактики экстремизма УрФУ



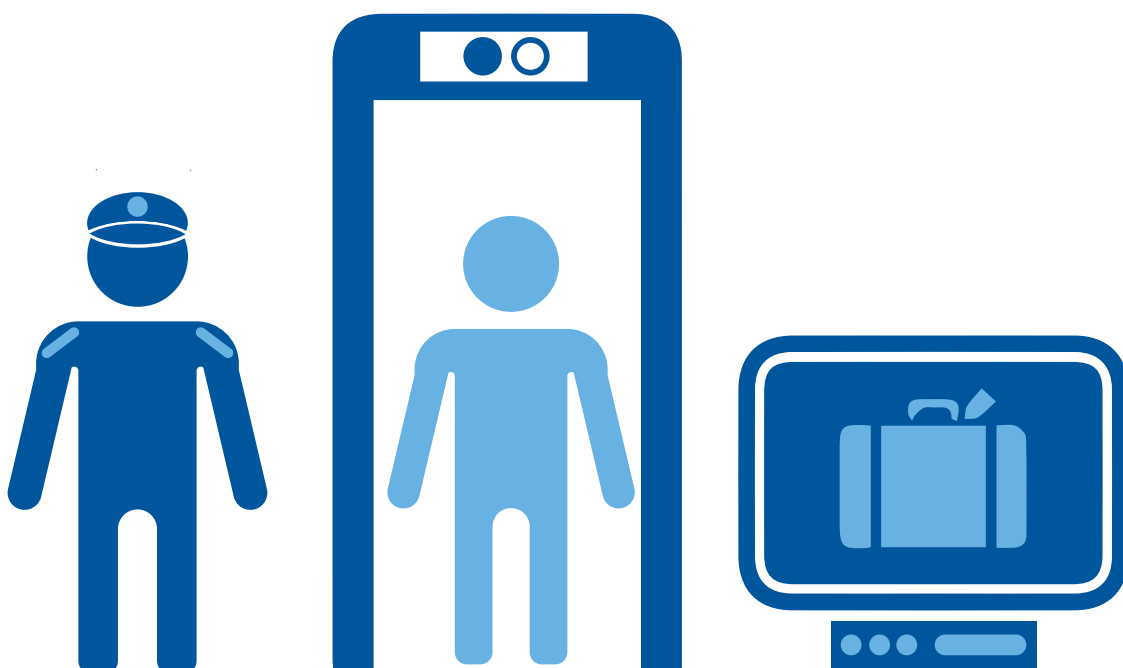
Антитеррористическая комиссия в Свердловской области



Уральский федеральный университет имени первого Президента России Б.Н. Ельцина

## При повышенном («синем») уровне террористической опасности:

- ✓ проведение проверок и осмотров объектов инфраструктуры, теплопроводов, газопроводов, газораспределительных станций, энергетических систем в целях выявления возможных мест закладки взрывных устройств;
- ✓ проведение инженерно-технической разведки основных маршрутов передвижения участников публичных и массовых мероприятий, обследование потенциальных объектов террористических посягательств и мест массового пребывания граждан в целях обнаружения и обезвреживания взрывных устройств;
- ✓ своевременное информирование населения о том, как вести себя в условиях угрозы совершения террористического акта.





Координационный центр по вопросам формирования у молодежи активной гражданской позиции, предупреждения межнациональных конфликтов, противодействия идеологии терроризма и профилактики экстремизма УрФУ



Антитеррористическая комиссия в Свердловской области



Уральский федеральный университет имени первого Президента России Б.Н.Ельцина

## При высоком («желтом») уровне

террористической опасности (наряду с мерами, принимаемыми при установлении повышенного («синего») уровня террористической опасности):

- ✓ реализация внеплановых мер по организации розыска на воздушном, водном, автомобильном, железнодорожном транспорте, а также на наиболее вероятных объектах террористических посягательств лиц, причастных к подготовке и совершению террористических актов;
- ✓ усиление контроля за соблюдением гражданами Российской Федерации, в том числе должностными лицами, порядка регистрации и снятия с регистрационного учета граждан Российской Федерации по месту их пребывания и по месту жительства в пределах участка территории Российской Федерации, на котором установлен уровень террористической опасности, а также за соблюдением иностранными гражданами и лицами без гражданства порядка временного или постоянного проживания, временного пребывания в Российской Федерации, въезда в Российскую Федерацию, выезда из Российской Федерации и транзитного проезда через территорию Российской Федерации;
- ✓ уточнение расчетов имеющихся у федеральных органов исполнительной власти и органов исполнительной власти субъектов Российской Федерации сил и средств, предназначенных для ликвидации последствий террористических актов, а также технических средств и специального оборудования для проведения спасательных работ;
- ✓ проведение дополнительных тренировок по практическому применению сил и средств, привлекаемых в случае возникновения угрозы террористического акта;



## При высоком («желтом») уровне

террористической опасности (наряду с мерами, принимаемыми при установлении повышенного («синего») уровня террористической опасности):

- ✓ проверка готовности персонала и подразделений потенциальных объектов террористических посягательств, осуществляющих функции по локализации кризисных ситуаций, и отработка их возможных действий по пресечению террористического акта и спасению людей;
- ✓ определение мест, пригодных для временного размещения людей, удаленных с отдельных участков местности и объектов, в случае введения правового режима контртеррористической операции, а также источников обеспечения их питанием и одеждой;
- ✓ перевод соответствующих медицинских организаций в режим повышенной готовности;
- ✓ оценка возможностей медицинских организаций по оказанию медицинской помощи в неотложной или экстренной форме, а также по организации медицинской эвакуации лиц, которым в результате террористического акта может быть причинен физический вред.





Координационный центр по вопросам формирования у молодежи активной гражданской позиции, предупреждения межнациональных конфликтов, противодействия идеологии терроризма и профилактики экстремизма УрФУ



Антитеррористическая комиссия в Свердловской области

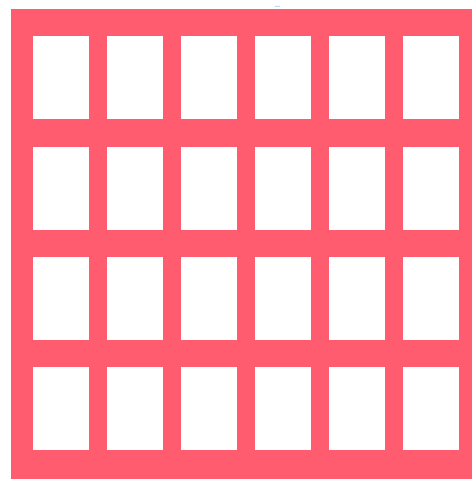
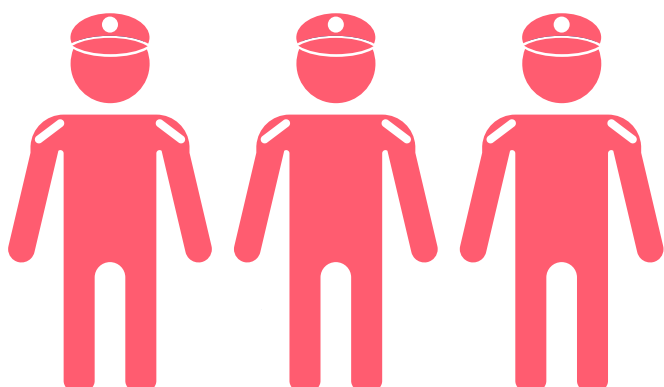


Уральский федеральный университет имени первого Президента России Б.Н.Ельцина

## При установлении критического («красного») уровня

террористической опасности (наряду с мерами, применяемыми при введении повышенного («синего») и высокого («желтого») уровней террористической опасности):

- ✓ приведение в состояние готовности группировки сил и средств, созданной для проведения контртеррористической операции;
- ✓ перевод соответствующих медицинских организаций в режим чрезвычайной ситуации;
- ✓ усиление охраны наиболее вероятных объектов террористических посягательств;
- ✓ создание пунктов временного размещения людей, удаленных с отдельных участков местности и объектов, в случае введения правового режима контртеррористической операции, обеспечение их питанием и одеждой;
- ✓ принятие неотложных мер по спасению людей, охране имущества, оставшегося без присмотра, содействие бесперебойной работе спасательных служб;





Координационный центр по вопросам формирования у молодежи активной гражданской позиции, предупреждения межнациональных конфликтов, противодействия идеологии терроризма и профилактики экстремизма УрФУ



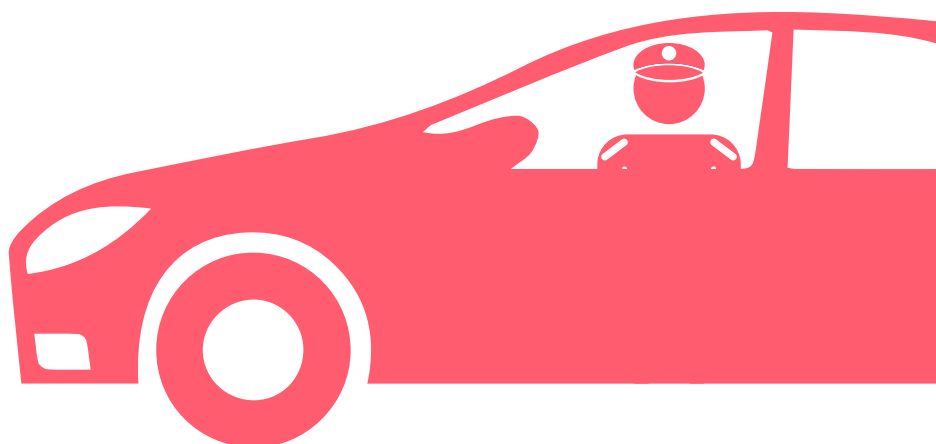
Антитеррористическая комиссия в Свердловской области



Уральский федеральный университет имени первого Президента России Б.Н. Ельцина

**При установлении критического («красного») уровня террористической опасности (наряду с мерами, применяемыми при введении повышенного («синего») и высокого («желтого») уровней террористической опасности):**

- ✓ **приведение в состояние готовности:**  
транспортных средств – к эвакуации людей,  
медицинских организаций – к приему лиц,  
которым в результате террористического акта может быть причинен физический и моральный ущерб,  
центров экстренной психологической помощи – к работе с пострадавшими и их родственниками;
- ✓ усиление контроля за передвижением транспортных средств через административные границы субъекта Российской Федерации, на территории которого установлен уровень террористической опасности, проведение досмотра транспортных средств с применением технических средств обнаружения оружия и взрывчатых веществ.





Координационный центр по вопросам формирования у молодежи активной гражданской позиции, предупреждения межнациональных конфликтов, противодействия идеологии терроризма и профилактики экстремизма УрФУ



Антитеррористическая комиссия в Свердловской области



Уральский федеральный университет  
имени первого Президента России Б.Н.Ельцина

**На участках территории Российской Федерации (объектах), в пределах которых (на которых) установлены уровни террористической опасности, могут применяться как все, так и отдельные меры.**

**Решение об установлении, изменении или отмене уровня террористической опасности, а также информация о сроках, на которые устанавливается уровень террористической опасности, и о границах участка территории Российской Федерации (об объекте), в пределах которого (на котором) он устанавливается, подлежат незамедлительному обнародованию через средства массовой информации.**

Меры, предусмотренные пунктом 9 настоящего Порядка, осуществляются федеральными органами исполнительной власти, органами государственной власти субъектов Российской Федерации, органами местного самоуправления и органами, формируемыми в соответствии с частью 4 статьи 5 Федерального закона «О противодействии терроризму», в пределах их компетенции, по заранее разработанным ими и доведенным до исполнителей планам и не должны ограничивать права и свободы человека и гражданина.

